

Allmänna utrymmen

R=Rumsbeskrivning (avser ursprungligt utförande)

Kursivtext i rumsbeskr. avser förändringar i förhållande till ursprungligt utförande

V=Vårdanvisning

Vindfång



Karusell dörrar från 90-talet vid huvudentrén.

Vindfånget bestod ursprungligen av två glaspartier med vardera två par utåtgående slagdörrar. Det har sedan byggts om i etapper och är idag totalt förändrat.

- R**
- G Finslipad Termosegranit, huggningsgrad 3. *Numera ljus marmor.*
 - V Finslipad Termosegranit (utfördes ej, istället aluminium enl. byggmötesprotokoll nr. 11, 7 februari 1957). *Numera marmoreringsmålning på skivmaterial.*
 - T Aluminium (utfördes ej, istället utförande lika Entréhall enl. protokoll ovan).
 - Ö Partier av aluminiumprofiler med glasfyllning. *Numera vita karusell dörrar.*
- V**
- Vindfånget bör återskapas i sitt ursprungliga läge och med ursprungliga material.
 - Nya glaspartier bör ges en detaljering och delning som stämmer med originalutförandet.

Entréhall



Entréhallen i början av 60-talet. I fonden trappan upp till Allmänhetens hall.
Bild från Graham Brothers AB.

Entréhallen är det rum en besökare till huset först möter. Den ingår i den grupp av centrala utrymmen som är omistliga för husets karaktär.

Rummet är kvadratisk och centrerat kring den runda pannskorstenen, inklädd av konstnären Erik Grate. Inklädnaden fortsätter i hisshallen ovanför. Golv och väggar är klädda med sten i säregna mönster. Taket är putsat med infällda cirkulära armaturer (Munkegaard från Louis Poulsen). Hissomfattningar och fronter, från början målade i resp. flygels kodfärg är idag ommålade (omfattningarna), fronterna är av rostfritt stål.



Ovan: Takarmatur.

T.v: Entréhallen idag med utanpåliggande eldragningar och löst inställda möbler.

Rummet får ljus från de två trapphusen och från vindfånget. Däremot saknades ursprungligen på entréplanet kontakten med höghusets två fria flyglar, de hyrdes ut som kommersiella lokaler. Idag är det inte längre så och nya glas/stålpardier har tillkommit.



Entréhallen och hisshallen vän. 1tr. kring 1960. Bilden tagen från trappan till Allmänhetens hall.
Foto: Lennart Olson

Från början stod Entréhallen, hisshallen ovanför och Allmänhetens hall i ett öppet, luftigt samband. Numera är entréhallens kontakt med Allmänhetens hall begränsad av ett glasparti. Den samkomposition av Entréhallen och hisshallen ovanför som tidigare kunde upplevas från den stora trappan upp till Allmänhetens hall går idag ej att uppleva p.g.a. att den stora trappans bredd halverats.

R **G** 80% Termosegranit (varav hälften finslipad, 1/3-del grovslipad och 1/5-del sågad) och 20% svart Skånegranit varav hälften finslipad och hälften grovslipad.

V Finslipad marmor.

Glaspartier av aluminiumprofiler och Chauvelglas (vågigt glas). *Idag klart glas, osäkert om det någonsin varit vågigt.*

- T Glasmosaik (utfördes ej, istället puts med infällda armaturer enl. byggmötesprotokoll nr. 11, 7 februari 1957).
- Ö Pannskorstenens betongmantel beklädes med glasmosaik. (ej utfört, istället konstnärlig utsmyckning : polykroma glasprismor av Erik Grate).
- Hissomfattningar och fronter målade i kodfärg. *Numera beigemålade omfattningar och rostfria fronter.*

V

- Stengolv och väggar ska bevaras med avseende på stensort, mönsterläggning och bearbetningsgrad.
- Från taket bör alla utanpåliggande eldragningar och armaturer avlägsnas. Taket ska målas med helmatt, obruten vit färg.
- De nytillkomna glas/stålparkierna mot blå, grön och gul flygel bör ersättas med nya, lika ursprungliga högre upp i huset.
- Glaspartiet mot Allmänhetens hall bör avlägsnas för att återskapa kontakten mellan de båda rummen.
- Takarmaturernas glas ska i första hand rengöras, i andra hand ersättas med nya av likartad typ.
- Hissomfattningarnas ursprungsmålning med kodfärger bör återställas.
- Sentillkommen löst inställd inredning som bänkar och blompottor bör avlägsnas .

Allmänhetens hall



Allmänhetens hall på 60-talet, med Lars Rolfs grindar i muröppningarna. Disken i den mittersta öppningen ingick inte i den ursprungliga inredningen.
Bild från Paul Hedqvist arkitektkontor.

Allmänhetens hall är det mest genomarbetade och påkostade rummet i huset och ingår i den grupp av centrala utrymmen som är omistliga för husets karaktär. Rummet präglas av en stor taklanternin av betong, utformad som ett kassettak med kvadratiska ljusöppningar täckta av plastdomer. Lanterninen bärs upp av fyra korsformade betongpelare. Det en gång flödande dagsljuset har idag problem att nå in p.g.a. slitna och gulnade plastdomer samt ett nytt under lanterninen sittande trådglaskikt som omöjliggör rengöring av lanterninens inre.

Allmänhetens hall idag. Bilden är ett montage av fyra foton.

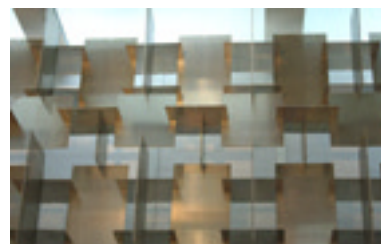


Golv och väggar är klädda med sten i säregna mönster. Utmed rummets väggar löper en omgång med lägre höjd där taket ursprungligen var blåmålat med infällda armaturer, som en stjärnhimmel.

Rummet nås via en monumental trappa från entréhallen. Den vänstra väggen i trappan är tät, stenkäddad och fortsätter in i hallen. Övriga tre väggar i Allmänhetens hall var från början helt glasade och vette mot expeditioner.

Rummets konstnärliga utsmyckning bestod av en överbelyst fris av aluminiumskivor runt lanterninen, tre metallgrindar i den täta, stenkädda väggen, trappräckena i den stora trappan samt en bronsförstudie till "Gudinna vid Hyperboreiskt hav", den senare av Erik Grate, frisen, grindarna och räckena av Lars Rolf.

Rummet har byggts om flera gånger och är idag kraftigt förändrat i förhållande till originalutförandet. Man bör i framtiden eftersträva ett långtgående återställande till originalskick.



Lars Rolfs konstnärliga utsmyckning av aluminiumplattor.

R **G** 70% kalksten (varav 1/10-del fint tandhuggen, 1/5-del finhyvlad, 1/3-del grovslipad och 2/5-delar sågad) och 30% marmor (varav 1/5-del sandblästrad, 1/3-del grovslipad och hälften finslipad). Uppvärmning med golvvärme.

S Finslipad marmor, även runt korsformade pelare, dock ej vid glaspartier. *Numera vitmålat trä.*

V Väggar, nischer och muröppningssmygar kläs med finslipad Ekebergsmarmor.

Partier av teak och glas (ingick ej i entreprenaden). *Numera täta rödmålade gjpsväggar, delvis i nya lägen.*

Rektangulära pelare (mellan glaspartierna) kläs med finslipad marmor .

Fristående korsformade pelare av vitbetong, (utfördes ej, istället vanlig betong som sandblästrades). *Numera målade med ljus gråblå färg.*

T Lanterninkonstruktion med synliga ytor av vitbetong, (utfördes ej, istället vanlig betong som sandblästrades). *Numera målade med ljus gråblå färg.*

Takyta samt sarg i lägre del, utmed väggar, målade med färgad sandspackelfärg, Klintek 3Q. Infällda armaturer (lika tak i Hisshall vån. 1tr.). *Takyta numera inklädd med ljudabsorberande undertak med infällda armaturer.*

Ö Plan- och sättsteg av grovslipad, svart Skånegranit, (sättstegen utfördes ej i Skånegranit utan i finslipad marmor).

Försänkta ramper på ömse sidor av trappan av finslipad marmor.

Trappräcken med ståndare av aluminium och handledare av metall med svart plastöverläggare, (utformade av konstnär Lars Rolf). Numera är det ena trappräcket avlägsnat.

V - Nya glaspartier i ursprungligt läge och utförande bör ersätta nuvarande täta väggar. Beroende på verksamhet bakom partierna kan dessa utformas med klart eller blästrat glas.

- Igensatta, ursprungliga öppningar i den marmorkädda väggen bör upptas och förses med metallgrindar i originalutförande.



Interiör från 1960-talet med trappan ner mot entréhallen. Hela den bärande konstruktionen är utförd i högklassigt gjuten betong. Bild från Paul Hedqvist arkitektkontor.

Detalj av räckesständer i aluminium.



- Spången till hisshallen vån. 1tr. bör rivas och trappan bör återfå sin fulla bredd och ursprungliga utformning, varpå ett nytt trappräcke i originalutförande ska tillverkas.
- Det sentillkomna glasinnertaket bör avlägsnas.
- De sentillkomna undertaken i omgången bör avlägsnas och ursprunglig målning och belysning i befintligt tak återställas.
- Från alla ytor som ursprungligen var synlig betong bör färgen avlägsnas.
- Träsöcklarna runt pelarna bör ersättas med nya enligt originalutförande.
- De befintliga pendlade armaturerna bör avlägsnas.
- Utvändigt placerad konstbelysning som på kvällstid belyser rummet genom lanterninen kan användas, (förslag redan under byggtiden enl. byggmötesprotokoll nr. 38, 5 juni 1958).
- Konstverket "Gudinna vid Hyperboreiskt hav" bör åter placeras i rummet.



Trappan upp till Allmänhetens hall idag. Bredden är halverad för att ge plats åt en spång till hisshallen vån. 1 tr.

Hisshall vån. 1tr.



Dagens hisshall vån. 1 tr. med vitmålat tak. Golvet är skyddat p.g.av arbete med nya installationer.

Hisshallen vån. 1tr. stod ursprungligen i öppet samband med entréhallen och Allmänhetens hall och ingår i den grupp av centrala utrymmen som är omistliga för husets karaktär.

Golv och väggar är identiska med entrévåningen medan taket var en fortsättning av omgångens stjärnhimmelstak i Allmänhetens hall, (ursprungligen även i hisshallen blåmålat med små, infällda armaturer).

Entréhallens konstnärliga inklädnad av skorstenen fortsätter upp i hisshallen.

Mot Allmänhetens hall har ett vitmålat glasparti satts upp från golv till tak. Via en glasdörr nås en spång som förbinder hisshallen och Allmänhetens hall.

- R**
- G 80% Termosegranit (varav hälften finslipad, 1/3-del grovslipad och 1/5-del sågad) och 20% svart Skånegranit varav hälften finslipad och hälften grovslipad.
 - V Finslipad marmor.

Glaspartier av aluminiumprofiler och Chauvelglas (vågigt glas). *Idag klart glas, osäkert om det någonsin varit vågigt.*
 - T Målning med färgad sandspackelfärg, Klintek 3Q. Infällda armaturer (lika tak i Allmänhetens hall, lägre delarna).
Numera vit, matt färg.
 - Ö Pannskorstenens betongmantel beklädes med glasmosaik. (ej utfört, istället konstnärlig utsmyckning : polykroma glasprismor av Erik Grate).

Hissomfattningar och fronter målade i kodfärg. *Numera beigemålade omfattningar och rostfria fronter.*

- V**
- Stengolv och väggar ska bevaras med avseende på stensort, mönsterläggning och bearbetningsgrad.
 - Från taket bör alla utanpåliggande eldragningar avlägsnas. Taket ska målas med helmatt, blå färg, lika undersida omgångstak i Allmänhetens hall.
 - Glaspartiet mot Allmänhetens hall bör ersättas av ett nytt som bättre stämmer med det ursprungligt glasracket.
 - Hissomfattningarnas ursprungsmålning med kodfärger bör återställas.
 - Takbelysningen bevaras eller ersätts med ny lika befintlig.

Takarmatur.

