

# Vårdanvisningar exteriören

För information om principiella ställningstaganden för åtgärder hänvisas till ”Principer för bevarande och utveckling” i kapitlet ”Södra huset idag”.

De förändringar som gjorts under åren redovisas under ”Förändringar fram till idag” i kapitlet ”Historik”.

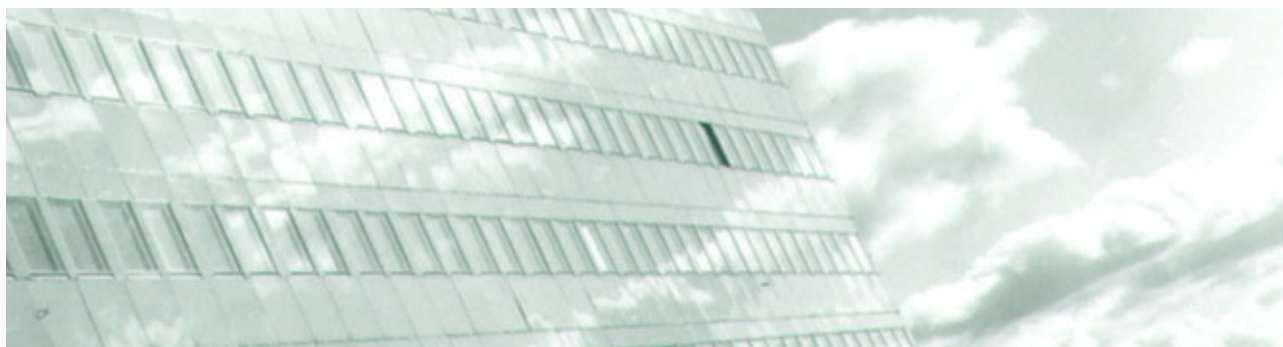
## Inledning

**V**= Vårdanvisningar

Södra husets exteriör framstår i huvudsak i ursprungligt skick. En långt driven förenkling och ett minimalistisk utförande vad beträffar volymgestaltning och material ger anläggningen dess karaktär. De exteriöra vårdanvisningarna syftar till att, när huset genomgår nödvändiga renoveringar och förändringar, säkerställa att denna karaktär inte förflackas och går förlorad.

Följande ska beaktas i fråga om anläggningens exteriör som helhet:

- V** - Eventuella om och tillbyggnader av Södra huset får inte förändra husdelarnas proportioner.
- Den ursprungliga minimalistiska detaljeringen ska beaktas vid underhållsåtgärder. Den tilltagande förgrovningen av från början mycket smäckra detaljer (t ex takfot och fönsterbleck) bör upphöra.



# Byggnadsdelar

## Fasader



De tunna skarvarna mellan fasadglas-slivorna bildar ett nät av fina linjer, som ger exteriören liv.

Foto: Per Bergström

Fasaden består av *fasadglaspartier, fönster, entrépartier* och *sockel*.

*Fasadglaspartierna* är uppbyggda av rektangulära glasskivor som är fästa mot underliggande stomme med metallclips. Glasens baksidor är vitemaljerade och den ljusa blå-gröna tonen är glasmassans egen.

*Fönstren* är antingen fasta eller öppningsbara. De öppningsbara fönstren har fått ytterbågar av aluminium som målats vita, för att efterlikna de ursprungliga vitmålade träbågarna.



*Entrépartierna* är samlade till lågdelens norr- och sydfasad samt höghusens sydändar. Entrédörrarna till de sex huvudentréerna mot norr var ursprungligen helt i glas, liksom de inre vindfångarna fortfarande är. Entrédörrarna byttes tidigt ut mot aluminiumdörrar med glasfyllningar och raka kodfärgslackerade handtag. Denna utformning hade även dörrarna på lågdelens sydfasad och höghusens sydgavlar. Utrymningsdörrarna från hörsalarna var från början utförda med en ram av vitmålat trä och glasfyllningar, men har senare bytts ut mot aluminiumdörrar med

ogenomsiktliga glasfyllningar. Efterhand har flera sorters dörrar i varierande utförande och material introducerats.

I anslutning till lågdelen sydvästra hörn ritade Ralph Erskine i slutet av 70-talet en entré som kraftigt kontrasterar mot Södra husets arkitektur.

*Socklarnas* ursprungliga mörkgrå putskulör har blekts ur och är idag närmast blekrosa.

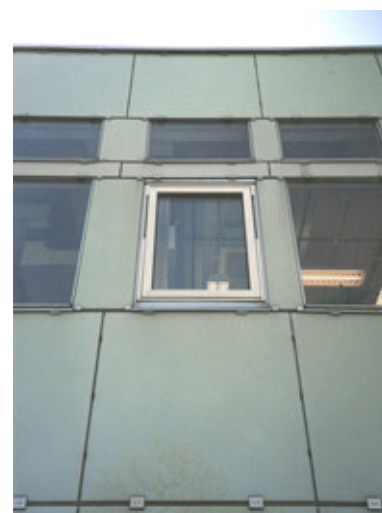


Fasaddetalj som visar nya clips och fönsterbleck samt socklarnas urlakade blekrosa puts.



Huvudentré C på lågdelen norrfasad. Aluminiumdörrar med raka stålhandtag.

- V**
- Fasadglaspartierna ska bevaras med avseende på material, färg och indelning. Skadade glas ska ersättas med identiska vad beträffar storlek, färg och reflektivitet.
  - Om nya fönsterpartier behöver sättas in, t ex i samband med en eventuell ny huvudentré eller önskemål om dagsljus i hörsalar, ska glaspartiernas spröjsverk helt efterlikna den ursprungliga fasadindelningen.
  - Vid nästa omputsning av sockeln ska den ursprungliga, mörkt grå kulören återställas. Samma putsbruk som det ursprungliga bör användas (terrasit ädelputs).
  - Nya fönster ska efterlikna de ursprungliga med avseende på karm och båges profilering, dimensionering och kulör. Enstaka udda fönster (t ex på lågdelen, hus E) med väsentligt grövre karm- och bågdimensioner bör snarast bytas ut, eftersom bruket av många slags fönster med olika färg och form riskerar att splittra husets sammanhållna karaktär.



Nytt fönster på lågdelen hus E.

- Entrédörrarnas utformning bör samordnas. Alla dörrar (inkl utrymningsdörrar från hörsalarna) bör på sikt bytas till vitlackerade ståldörrar med glasfyllning med originalindelning och raka stålhandtag. Dörrhandtagen på entrédörrarna utmed lågdelens sydfasad samt på sydgavlarna bör lackeras i respektive hus kodfärg.
- Entrékuren på lågdelens sydvästra hörn kan rivas om en ny huvudentré på lågdelens västgavel skapas.
- Vid en eventuell inbyggnad av någon av gårdarna får inga massiva byggdelar anslutas till befintlig fasad (se "Förslag till utveckling" under kapitlet "Södra huset i framtiden").



Originalhandtag av kodfärgslackerad stålkärna, överdragen med klarplast. Entré mot gården mellan hus C och D.



Huvudentré A från tidigt 70-tal, med entrédörrar helt i glas. Denna eleganta lösning fungerade tyvärr inte och dörrarna utbyttes tidigt mot aluminiumdörrar. Foto: Per Bergström



Gården mellan hus A och B, tidigt 70-tal. Dörrpartierna är i sin helhet lackerade i kodfärg. Denna målning genomfördes sannolikt bara på hus A och finns inte kvar längre. Foto: Per Bergström

## Gårdar



Gården mellan Hus B och C, med flera stora träd.

Gårdarna består av en inre, smalare del och en yttre, bredare. Den inre delen upptas huvudsakligen av ett trapp- och ramparragemang som leder upp från motsvarande plan två till plan tre och en yta med entréer som leder rakt in i förbindelsegången.

Den yttre delen består av en stor gräsyta genomkorsad av betongstenslagda gångvägar. Här finns också en del stora träd, som flyttades från annan plats i uppvuxet tillstånd.

Utmed alla gårdsfasader löper en planteringszon avsedd att förhindra någon att vistas där i händelse av nedfallande glas.

- V** - Gårdarnas samband med det omgivande Djurgårdslandskapet bör förstärkas. De stora träden ska sparas och gärna kompletteras med nyplantering.
- Om någon gård i framtiden byggs in ska tillbyggnaden begränsas till gårdens inre del.
- Skyddszonen utmed alla fasader bör omvandlas till en mer attraktiv yta om man i framtiden kan lösa problemet med nedfallande glas.

## Yttertak & fläktrum



Yttertaket var ursprungligen bandtäckt med sömsvetsad rostfri plåt. Beklädnaden har senare täckts över med ett frigolitskikt och ytterst gummiduk eftersom man fick problem med vattenläckage. Takfoten bestod av ett minimalt nedvik av den rostfria plåten, men har efter omläggningen blivit mer markerad med en ny plåt vikt över den gamla.

På lågdelens tak har 6 nya fläktrum byggts. Dessa har bandplåtstäckta väggar och tak. På höghustaken har de befintliga fläktrummen byggts ut.

- V** - Om man i framtiden behöver mer fläktrumsyta bör denna tillskapas i anslutning till befintliga fläktrum på lågdelens tak (se "Förslag till utveckling" i kap "Södra huset i framtiden"). I samband därmed bör också fläktrum på plan 5 i höghusen flyttas, för att frigöra attraktiva ytor i fasadläge.
- Takfoten bör, om möjligt, i samband med framtida takarbeten återställas till sin ursprungliga smäckra dimension.

## Skärmtak



Det långa sammanhängande skärmtaket mot söder.

Det finns tre slags skärmtak i anslutning till Södra huset och alla kom till för att skydda mot nedfallande glas.

Skärmtaket, på lågdelens sydfasad (Helldén) har en stomme av fyrkantsrör, målad i kodfärg och ett tak av trapetskorrugerad plåt.



Entré från gården mellan Hus B och C.

Det långa, sammanhängande skärmtaket mot parkeringen i söder (Helldén) består av en stomme av fyrkantsrör, som mitt för varje gavel är målad i respektive hus kodfärg, samt ett tak av trapetskorrugerad plåt.



Erskines skärmtak över huvudentréerna på lågdelens norrfasad och sydvästra hörn. Här syns också D-och E-höghusens färgade gavlar.

Skärmtaken vid de sex huvudentréerna på lågdelens norrfasad, samt på lågdelens sydvästra hörn (Erskine) har ersatt provisoriska skärmtak. De nuvarande skärmtaken har en stomme av vitmålat stål och limträ. Taket har varit bandtäckt med plåt, men är numera klätt med en gummiduk. Anslutningen till glasfasaden sker via ljusgenomsläppliga plastskivor, så kallade Boforsbaljor av glasfiberarmerad plast.

Detalj av Boforsbalja.



- V** - Det långa sammanhängande skärmtaket mot söder bör avlägsnas, eftersom det bryter gårdarnas förbindelse med djurgårdslandskapet. Mitt för gavlarna bör nya fristående skärmtak uppföras. De kan ges en lätt och transparent utformning för att inte störa upplevelsen av de högresta gavlarna.
- Plastskivorna vid skärmtakens anslutning till lågdelens norrfasad bör bytas ut mot transparent glas, eftersom de slitits och blivit allt mindre ljusgenomsläppliga.